

## วิเคราะห์แบบสอบถามความพึงพอใจของบุคลากร ที่มีต่อองค์การบริหารส่วนตำบลแพงพวย อำเภอดำเนินสะดวก จังหวัดราชบุรี

งานการเจ้าหน้าที่ องค์การบริหารส่วนตำบลแพงพวย ได้ขอความร่วมมือสำรวจความพึงพอใจของพนักงานส่วนตำบล พนักงานครู อบต. ลูกจ้างประจำและพนักงานจ้างในสังกัดองค์การบริหารส่วนตำบลแพงพวย อำเภอดำเนินสะดวก จังหวัดราชบุรี ในการตอบแบบสอบถามความพึงพอใจของบุคลากรที่มีต่อองค์การบริหารส่วนตำบลแพงพวย เพื่อจะได้นำมาเป็นฐานข้อมูล ข้อเสนอแนะ แนวทางการปรับปรุงแก้ไข และพัฒนาองค์การบริหารส่วนตำบลแพงพวย ให้เป็นองค์กรที่น่าอยู่ต่อไป

ดังนั้น จึงขอสรุปผลการดำเนินการตามแบบสอบถาม ดังนี้

### ☆ เป้าประสงค์ของการจัดทำแบบสอบถาม

๑. เพื่อรับทราบความคิดเห็นของบุคลากรในสังกัดองค์การบริหารส่วนตำบลแพงพวย
๒. เพื่อให้บุคลากรมีส่วนร่วมในการเสนอความคิดเห็น แนวทางการพัฒนาองค์กร
๓. เพื่อเป็นแนวทางในการปรับปรุง แก้ไขในส่วนที่เป็นจุดด้อยและเสริมสร้างในส่วนที่เป็นจุดเด่นขององค์กร

### ☆ ลักษณะของแบบสอบถาม

๑. ข้อมูลทั่วไปของผู้กรอกแบบสอบถาม ประกอบด้วย เพศ อายุ การศึกษาและตำแหน่ง
๒. เนื้อหาของแบบสอบถาม
  - ๒.๑ ความพึงพอใจต่อบรรยากาศในการทำงาน
  - ๒.๒ ความพึงพอใจต่อการสนับสนุนและสร้างแรงจูงใจ
  - ๒.๓ ความพึงพอใจต่อนโยบายและการบริหารงานของหน่วยงาน
๓. ข้อเสนอแนะและความคิดเห็นของผู้ตอบแบบสอบถาม

### ☆ ผลที่คาดว่าจะได้รับ

๑. องค์การบริหารส่วนตำบลแพงพวยได้รับความเห็นของบุคลากรในสังกัด ไม่จำกัดอายุ เพศและตำแหน่ง
๒. บุคลากรให้ความสนใจในการมีส่วนร่วมพัฒนาองค์กร
๓. ผู้บังคับบัญชาได้รับทราบความคิดเห็นของบุคลากร
๔. ผู้บังคับบัญชานำความคิดเห็นของบุคลากรเพื่อนำไปปรับใช้ในองค์กรและพัฒนาองค์กรให้ดียิ่งขึ้น

### ☆ เกณฑ์การให้คะแนน

- |                      |                  |
|----------------------|------------------|
| ๑. พึงพอใจมากที่สุด  | ร้อยละ ๘๑ - ๑๐๐  |
| ๒. พึงพอใจมาก        | ร้อยละ ๗๑ - ๘๐   |
| ๓. พึงพอใจปานกลาง    | ร้อยละ ๖๑ - ๗๐   |
| ๔. พึงพอใจน้อย       | ร้อยละ ๕๑ - ๖๐   |
| ๕. พึงพอใจน้อยที่สุด | ต่ำกว่าร้อยละ ๕๐ |

☆ ผลที่ได้จากการสำรวจแบบสอบถามขององค์การบริหารส่วนตำบลแพงพวย ดังนี้

<b>๑. ข้อมูลทั่วไปของผู้ตอบแบบสอบถาม จำนวนแบบสอบถามทั้งหมด ๔๔ ชุด</b>		
๑.๑ ไม่ส่งแบบสอบถาม	จำนวน ๕ ชุด	คิดเป็นร้อยละ ๑๑.๓๗
๑.๒ ส่งแบบสอบถาม	จำนวน ๓๙ ชุด	คิดเป็นร้อยละ ๘๘.๖๓
๑.๑.๑ ชาย	๑๙ คน	คิดเป็นร้อยละ ๔๘.๗๒ จากผู้ส่งแบบสอบถาม
๑.๑.๒ หญิง	๒๐ คน	คิดเป็นร้อยละ ๕๑.๒๘ จากผู้ส่งแบบสอบถาม
๑.๑.๓ ไม่ระบุเพศ	- คน	คิดเป็นร้อยละ - จากผู้ส่งแบบสอบถาม
<b>๒. ช่วงอายุของผู้ตอบแบบสอบถาม</b>		
๒.๑ ต่ำกว่า ๒๐ ปี	จำนวน - คน	คิดเป็นร้อยละ -
๒.๒ ๒๐ - ๓๐ ปี	จำนวน ๕ คน	คิดเป็นร้อยละ ๑๒.๘๒
๒.๓ ๓๐ - ๔๐ ปี	จำนวน ๑๖ คน	คิดเป็นร้อยละ ๔๑.๐๓
๒.๔ ๔๐ - ๕๐ ปี	จำนวน ๑๕ คน	คิดเป็นร้อยละ ๓๘.๔๑
๒.๕ ๕๐ - ๖๐ ปี	จำนวน ๓ คน	คิดเป็นร้อยละ ๗.๖๙
๒.๖ ไม่ระบุช่วงอายุ	จำนวน - คน	คิดเป็นร้อยละ -
<b>๓. ระดับการศึกษา</b>		
๓.๑ มัธยมศึกษา	จำนวน ๘ คน	คิดเป็นร้อยละ ๒๐.๕๑
๓.๒ ปวช.	จำนวน - คน	คิดเป็นร้อยละ -
๓.๓ ปวส.	จำนวน ๕ คน	คิดเป็นร้อยละ ๑๒.๘๒
๓.๔ ปริญญาตรี	จำนวน ๒๑ คน	คิดเป็นร้อยละ ๕๓.๘๕
๓.๕ สูงกว่าปริญญาตรี	จำนวน ๕ คน	คิดเป็นร้อยละ ๑๒.๘๒
๓.๖ ไม่ระบุวุฒิการศึกษา	จำนวน - คน	คิดเป็นร้อยละ -
<b>๔. ประเภทตำแหน่ง</b>		
๔.๑ พนักงานจ้าง	จำนวน ๒๓ คน	คิดเป็นร้อยละ ๕๘.๘๘
๔.๒ พนักงานครู อบต.	จำนวน ๒ คน	คิดเป็นร้อยละ ๕.๑๓
๔.๓ ลูกจ้างประจำ	จำนวน ๑ คน	คิดเป็นร้อยละ ๒.๕๖
๔.๔ พนักงานส่วนตำบล	จำนวน ๑๓ คน	คิดเป็นร้อยละ ๓๓.๓๓
๔.๕ ไม่ระบุสถานะ	จำนวน - คน	คิดเป็นร้อยละ -

### ๕. ระดับความพึงพอใจของบุคลากร

ความพึงพอใจต่อบรรยากาศในการทำงานขององค์กร	ร้อยละความพึงพอใจ
๑. ความพึงพอใจที่มีต่อการกระทำที่ได้รับมอบหมายและมีอิสระในการตัดสินใจงานตามขอบเขตความรับผิดชอบ	๘๔.๘
๒. ความพึงพอใจที่ท่านได้ทำงานในหน่วยงานอย่างเต็มความรู้ความสามารถ	๘๙.๕
๓. ความพึงพอใจที่มีต่อการจัดสภาพแวดล้อมในการทำงานของหน่วยงานที่เอื้อต่อการทำงาน	๗๕.๒
๔. ความพึงพอใจที่มีต่อการส่งเสริมอาชีพอนามัย สุขภาพ ความปลอดภัยในชีวิตและทรัพย์สินตลอดจนมีแผนป้องกันภัยพิบัติของหน่วยงาน	๗๗.๑
๕. ความพึงพอใจที่มีต่อกระบวนการแก้ไขปัญหาและยุติข้อขัดแย้งในหน่วยงาน	๗๒.๔
๖. ความพึงพอใจที่มีต่อการให้คำปรึกษา การช่วยเหลือในการปฏิบัติงานจากผู้บังคับบัญชา	๘๑.๙
๗. ความพึงพอใจต่อบรรยากาศการทำงานของหน่วยงานที่ส่งเสริมความผูกพันระหว่างบุคลากร สร้างสรรค์วัฒนธรรมการอยู่ร่วมกัน	๘๑
๘. ความพึงพอใจต่อสัมพันธ์ภาพระหว่างบุคลากรและการยอมรับจากเพื่อนร่วมงาน	๘๕.๗
๙. ความพึงพอใจที่หน่วยงานให้ความสำคัญในการสร้างการมีส่วนร่วม การทำงานเป็นทีมของบุคลากร	๘๒.๙
๑๐. ความพึงพอใจที่หน่วยงานเปิดโอกาสให้บุคลากรเสนอข้อมูลและข้อคิดเห็นต่อผู้บริหารในการพัฒนาและปรับปรุงการบริหารงานซึ่งเป็นส่วนหนึ่งในความสำเร็จของหน่วยงาน	๘๓.๘
ความพึงพอใจต่อการสนับสนุนและการสร้างแรงจูงใจของหน่วยงาน	ร้อยละความพึงพอใจ
๑. ความพึงพอใจที่หน่วยงานให้การสนับสนุนบุคลากรในการได้รับข้อมูลข่าวสารเกี่ยวกับการพัฒนาบุคลากร เพื่อพัฒนาความรู้ความสามารถในสายอาชีพ	๗๙
๒. ความพึงพอใจที่หน่วยงานจัดเตรียมและพัฒนาแหล่งข้อมูลเพื่อส่งเสริมการเรียนรู้หรือการพัฒนาบุคลากร	๗๗.๑
๓. ความพึงพอใจที่หน่วยงานกระตือรือร้นในการส่งเสริมให้บุคลากรพัฒนาตนเอง	๗๘.๑
๔. ความพึงพอใจที่หน่วยงานสนับสนุนให้บุคลากรนำความรู้มาใช้ในการพัฒนาคุณภาพงานที่ได้รับมอบหมาย	๘๑.๙
๕. ความพึงพอใจที่หน่วยงานสนับสนุนงบประมาณ วัสดุ อุปกรณ์ สำหรับการปฏิบัติงาน	๗๙
๖. ความพึงพอใจที่หน่วยงานที่มีนโยบายและมีมาตรฐานสร้างขวัญและกำลังใจในการทำงานให้กับบุคลากร	๗๘.๑
๗. ความพึงพอใจที่หน่วยงานมีการจัดสวัสดิการเพื่อช่วยเหลือและอำนวยความสะดวกในด้านต่าง ๆ ให้กับบุคลากร	๗๙
๘. ความพึงพอใจที่หน่วยงานเสริมสร้างความสัมพันธ์ของบุคลากรโดยการจัดกิจกรรมต่าง ๆ	๘๑.๙
๙. ความพึงพอใจที่หน่วยงานมีมาตรฐานสร้างความก้าวหน้าและความมั่นคงในอาชีพการงานของบุคลากร	๘๑.๙
ความพึงพอใจต่อนโยบายและการบริหารงานของหน่วยงาน	ร้อยละความพึงพอใจ
๑. ความพึงพอใจต่อนโยบายและเป้าหมายของการบริหารงานบุคคล	๘๐.๙๕
๒. ความพึงพอใจต่อแผนการพัฒนากุศลกร	๘๑.๙
๓. ความพึงพอใจต่อกระบวนการบริหารงานของผู้บังคับบัญชา	๘๓.๘๑
๔. ความพึงพอใจต่อการติดตามการปฏิบัติงานจากผู้บังคับบัญชา	๘๔.๗๖
๕. ความพึงพอใจต่อกระบวนการแต่งตั้ง โยกย้าย เปลี่ยนสายงาน	๘๑
๖. ความพึงพอใจต่อกระบวนการพิจารณาผลการปฏิบัติงานประจำปี	๘๑.๙

## ๖. คำถามเกี่ยวกับข้อเสนอแนะและความคิดเห็นอื่น ๆ

๖.๑ ท่านอยากให้องค์การบริหารส่วนตำบลแพวงพัฒนาไปในทิศทางใด เพื่อให้เกิดความพึงพอใจและมีประสิทธิภาพ

- ๑) พัฒนาระบบการทำงานของราชการไทย ทำงานตรงเวลาทั้งไปและกลับ
- ๒) อยากให้พนักงานเปรียบ อบต. เป็นเหมือนบ้านของเรา
- ๓) อยากให้มีการวางกฎระเบียบในการถือปฏิบัติกันโดยเคร่งครัด
- ๔) อยากให้พิจารณาด้านจิตสำนึกของบุคลากร การร่วมงานและการมีจิตอาสา
- ๕) อยากให้องค์กรพัฒนาในด้านจิตใจ ในการช่วยเหลือกันและกัน รับผิดชอบงานในแต่ละส่วนส่วนให้งานบรรลุเป้าหมาย
- ๖) มีการพัฒนาอย่างเป็นระบบ มีจิตอาสาในการปฏิบัติงานร่วมกัน
- ๗) อยากให้ศูนย์พัฒนาเด็กเล็กมีชุดนักเรียนและตราสัญลักษณ์ที่เป็นเอกลักษณ์เฉพาะขององค์การบริหารส่วนตำบลแพวง
- ๘) บริการประชาชนทุกระดับให้ประทับใจ
- ๙) พัฒนาด้านความรู้ คุณธรรม ความสามัคคีในการปฏิบัติงาน

๖.๒ ท่านอยากได้สิ่งจูงใจในการทำงานอย่างไร เพื่อให้เกิดความพึงพอใจและมีประสิทธิภาพในการทำงาน

- ๑) กำลังใจจากทีมงานและผู้บริหาร
- ๒) สามารถเบิกจ่ายค่าตอบแทนนอกเวลาได้
- ๓) ผู้นำที่มีความกระตือรือร้นในการพัฒนาตำบลให้เจริญก้าวหน้า
- ๔) ประเมินความดีความชอบ จากผลงานและการปฏิบัติงาน
- ๕) คำติชมจากผู้บังคับบัญชาและเพื่อนร่วมงานในการปฏิบัติหน้าที่
- ๖) จัดอบรมและกิจกรรมร่วมกันเพื่อสร้างพลังในการทำงานและมีใจรักองค์กร
- ๗) ขวัญกำลังใจความก้าวหน้าในการทำงาน

## ๖.๓ ความคิดเห็นอื่น ๆ

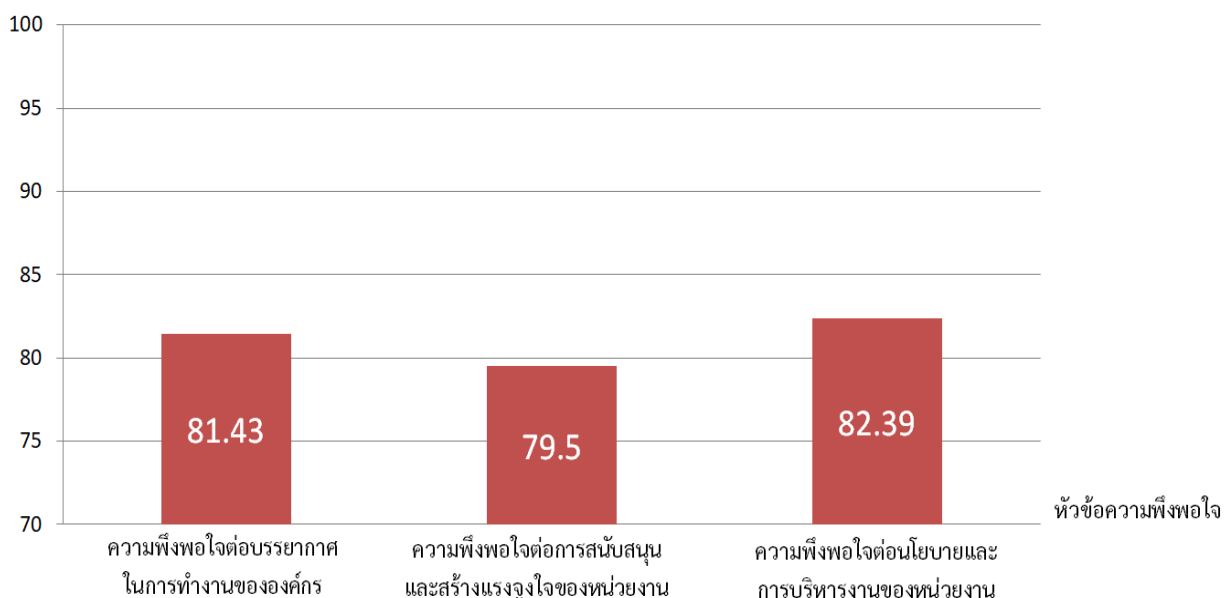
- ๑) อยากให้มีการจัดสภาพแวดล้อมในการทำงานให้ดีกว่านี้
- ๒) อยากให้มีการจัดทำการแบ่งสายงานอย่างชัดเจน โดยผู้บริหารหรือหัวหน้ากองต่าง ๆ
- ๓) เดินตามทิศทางที่ผู้บริหารมองเห็นว่าเป็นหนทางที่ดีที่สุดเพื่อพัฒนาองค์กร
- ๔) ทีมงานองค์การบริหารส่วนตำบลแพวงมีศักยภาพดีอยู่แล้วในหลาย ๆ ด้าน

☆ **วิเคราะห์แบบสอบถามใน ๓ หัวข้อหลัก** ประกอบด้วย

- |   |               |       |
|---|---------------|-------|
| ๑. ความพึงพอใจต่อบรรยากาศในการทำงานขององค์กร            | คิดเป็นร้อยละ | ๘๑.๔๓ |
| ๒. ความพึงพอใจต่อการสนับสนุนและสร้างแรงจูงใจของหน่วยงาน | คิดเป็นร้อยละ | ๗๙.๕๐ |
| ๓. ความพึงพอใจต่อนโยบายและการบริหารงานของหน่วยงาน       | คิดเป็นร้อยละ | ๘๒.๓๙ |

**แผนภูมิแสดงความพึงพอใจของบุคลากรที่มีต่อองค์การบริหารส่วนตำบลแพงพวย  
อำเภอดำเนินสะดวก จังหวัดราชบุรี**

ระดับความพึงพอใจ



**สรุปผลจากแผนภูมิข้างต้น**

๑. บุคลากรในสังกัดองค์การบริหารส่วนตำบลแพงพวย มีความพึงพอใจต่อบรรยากาศในการทำงานขององค์กร คิดเป็นร้อยละ ๘๑.๔๓ ซึ่งอยู่ในระดับ ความพึงพอใจมาก

**แนวทางปรับปรุงแก้ไข** -

**แนวทางการต่อยอดการพัฒนา** เพิ่มบรรยากาศในองค์กรให้น่าอยู่มากยิ่งขึ้น เนื่องจากว่า ระดับคะแนน ๘๑.๔๓ ซึ่งอยู่ในระดับต่ำสุด (เกณฑ์ความพึงพอใจมากที่สุด ๘๐ - ๑๐๐) ดังนั้น องค์การบริหารส่วนตำบลแพงพวย จึงควรเพิ่มบรรยากาศที่น่าอยู่ให้มากกว่าเดิม โดยการจัดกิจกรรมที่สร้างสรรค์วางแผนการทำงานที่ดี ฯลฯ

๒. บุคลากรในสังกัดองค์การบริหารส่วนตำบลแพงพวย มีความพึงพอใจต่อการสนับสนุนและสร้างแรงจูงใจของหน่วยงาน คิดเป็นร้อยละ ๗๙.๕๐ ซึ่งอยู่ในระดับมาก

**แนวทางปรับปรุงแก้ไข** -

**แนวทางการต่อยอดการพัฒนา** เพิ่มการสนับสนุนการสร้างแรงจูงใจให้บุคลากรในสังกัดให้มากขึ้น เพื่อพัฒนาจากระดับพึงพอใจมาก ไปสู่ความพึงพอใจมากที่สุด เนื่องจาก ระดับความพึงพอใจอยู่ในระดับสูง (เกณฑ์ความพึงพอใจมาก ๗๑-๘๐) กิจกรรมที่เพิ่มความพึงพอใจต่อการสนับสนุนการสร้างแรงจูงใจของพนักงาน เช่น การเลื่อนระดับ การเลื่อนตำแหน่ง การเลื่อนขึ้นเงินเดือน ค่าจ้าง ค่าตอบแทน อื่น ๆ สวัสดิการต่าง ๆ ที่บุคลากรจะได้รับ รวมถึงกิจกรรมที่สร้างความรักความสามัคคีให้กับบุคลากรในสังกัดด้วย และกิจกรรมอื่น ๆ ที่เหมาะสมและสร้างสรรค์

๓. บุคลากรในสังกัดองค์การบริหารส่วนตำบลแพงพวย มีความพึงพอใจต่อนโยบายและการบริหารงานของหน่วยงานคิดเป็นร้อยละ ๘๒.๓๙ ซึ่งอยู่ระดับ ความพึงพอใจมาก

**แนวทางปรับปรุงแก้ไข** -

**แนวทางการต่อยอดการพัฒนา** เนื่องจาก ระดับคะแนน ๘๒.๓๙ ซึ่งอยู่ในระดับมาก (เกณฑ์ความพอใจมาก ๘๑ - ๑๐๐) และมีโอกาสที่จะลดระดับความพึงพอใจค่อนข้างสูง ดังนั้น การเพิ่มค่าร้อยละในหัวข้อนี้ คือ เพิ่มความรักสามัคคีระหว่างผู้บังคับบัญชาในแต่ละระดับชั้นกับผู้ใต้บังคับบัญชา โดยการเพิ่มกิจกรรมที่ทำร่วมกันเพื่อลดช่องว่างระหว่างกัน การเป็นแบบอย่างที่ดีระหว่างผู้บังคับบัญชากับผู้ใต้บังคับบัญชา ฯลฯ

งานการเจ้าหน้าที่ สำนักงานปลัดองค์การบริหารส่วนตำบลแพงพวย ได้วิเคราะห์จากผลการสอบถามความพึงพอใจ ๑๐๐% จากแบบสอบถามของผู้ที่ส่งแบบสอบถามเท่านั้น และยังมีบุคลากรอีกจำนวนหนึ่งที่องค์กรยังไม่ได้รับความร่วมมือ จึงเป็นจุดด้อยหนึ่งขององค์กร ที่ทำให้ผลการสอบถามยังไม่เต็ม ๑๐๐% ของพนักงานทั้งหมด และบุคลากรส่วนหนึ่งไม่เห็นความสำคัญของแบบสอบถาม ก็เป็นปัญหาหนึ่งที่หน่วยงานเราต้องเสริมสร้างความรักความสามัคคี ความรักในองค์กรและหน่วยงาน แต่อย่างไรก็ดี การสอบถามตามแบบสอบถามนี้แสดงผลเพียงส่วนหนึ่งเท่านั้น ที่สำคัญที่สุด เราจะทำอย่างไรให้องค์กรเราคืออย่างที่เราเป็นอยู่และเป็นองค์กรที่น่าอยู่ในใจของบุคลากรต่อไป และส่วนที่รับผิดชอบในส่วนนี้จะให้ความสำคัญและพัฒนาความคิด รวมถึงความต้องการในปฐมภูมิของบุคลากรต่อไป

งานการเจ้าหน้าที่ สำนักงานปลัดองค์การบริหารส่วนตำบลแพงพวย อำเภอดำเนินสะดวก จังหวัดราชบุรี ขอขอบคุณผู้ที่ได้ให้ความร่วมมือในการตอบแบบสอบถามทุกท่านและจะปรับปรุงแก้ไขในสิ่งที่ดีต่อไปเพื่อองค์กรของเรา